

ACERCA DEL CERF

Invertir en la humanidad

El Fondo Central para la Acción en Casos de Emergencia (CERF) es uno de los mecanismos más rápidos y efectivos de permitir acciones humanitarias urgentes que salvan vidas para personas afectadas por crisis en cualquier lugar del mundo.

CÓMO FUNCIONA EL CERF

Establecido en 2005 como la Organización de las Naciones Unidas para la respuesta mundial de emergencia, el CERF reúne contribuciones de donantes de todo el mundo en un fondo único que permite a los trabajadores humanitarios prestar asistencia vital donde y cuando golpeen las crisis.

El CERF tiene un objetivo anual de financiación de US\$1000 millones estadounidenses no asignados, para asegurar que los recursos se destinen a cubrir las necesidades más urgentes y vitales.

Durante las emergencias, las organizaciones humanitarias sobre el terreno de manera conjunta evalúan y priorizan las necesidades y solicitan recursos del CERF. Los recursos se desembolsan inmediatamente si las propuestas cumplen los requisitos del CERF, es decir, si las necesidades son urgentes y las actividades propuestas salvarán vidas.

CERF desembolsa dos tipos de subvenciones:

- las donaciones de respuesta rápida brindan apoyo cuando se produce una crisis nueva, cuando se deteriora considerablemente una emergencia existente o en respuesta a necesidades de tiempo crítico;
- las donaciones para emergencias subfinanciadas ofrecen apoyo para necesidades críticas en crisis subfinanciadas y a menudo prolongadas. Estas se asignan en dos rondas por año.

El CERF dispone de un componente de préstamo de \$30 millones para cubrir críticas brechas de financiación en operaciones humanitarias sobre la base de indicaciones de que es inminente la financiación de donantes.

Las asignaciones del CERF están diseñadas para complementar otras fuentes de financiación humanitaria, como los Fondos Humanitarios de País y la financiación bilateral.

GESTION DEL CERF

El Coordinador del Socorro de Emergencia gestiona el CERF en nombre del Secretario General de las Naciones Unidas con el apoyo de la secretaria del CERF de las Naciones Unidas para la Coordinación de Asuntos Humanitarios (OCHA). La secretaria del CERF garantiza que los recursos se asignen correctamente, se desembolsen de forma oportuna y que su uso se informe de forma adecuada y transparente.* El Grupo Consultivo del CERF proporciona orientación sobre políticas al Secretario General sobre el uso y el impacto del fondo.

* Como fondo rotatorio, el CERF podría desembolsar más o menos de sus ingresos en un año natural.

CONTRIBUCIONES



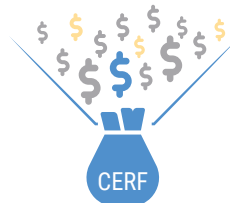
Los donantes aportan al CERF antes de que surjan necesidades urgentes.

IDENTIFICACIÓN DE LAS NECESIDADES HUMANITARIAS



Trabajadores humanitarios sobre el terreno identifican los tipos de ayuda humanitaria que las personas afectadas necesitan con más urgencia, como vivienda, alimentos, agua potable y medicinas.

GESTION DE LOS RECURSOS



El CERF reúne las donaciones en un fondo único.

SOLICITUD DE RECURSOS DEL CERF



Los organismos de las Naciones Unidas y sus socios colaboran para priorizar las actividades de socorro que salvan vidas. Solicitan financiación del CERF a través del principal funcionario de las Naciones Unidas en el país.

ASIGNACION FONDOS



Sobre la base del asesoramiento experto de los trabajadores humanitarios en el terreno, el Coordinador del Socorro de Emergencia distribuye recursos del CERF.

SALVAR VIDAS



Las organizaciones de socorro usan el dinero para operaciones humanitarias que salvan vidas. Siempre hacen seguimiento de los gastos y su impacto, e informan al CERF sobre las personas alcanzadas con los recursos del CERF.

LOS BENEFICIARIOS DE LOS FONDOS

UN TOTAL DE \$5500 MILLONES EN ASIGNACIONES A 104 PAÍSES Y TERRITORIOS DESDE 2006

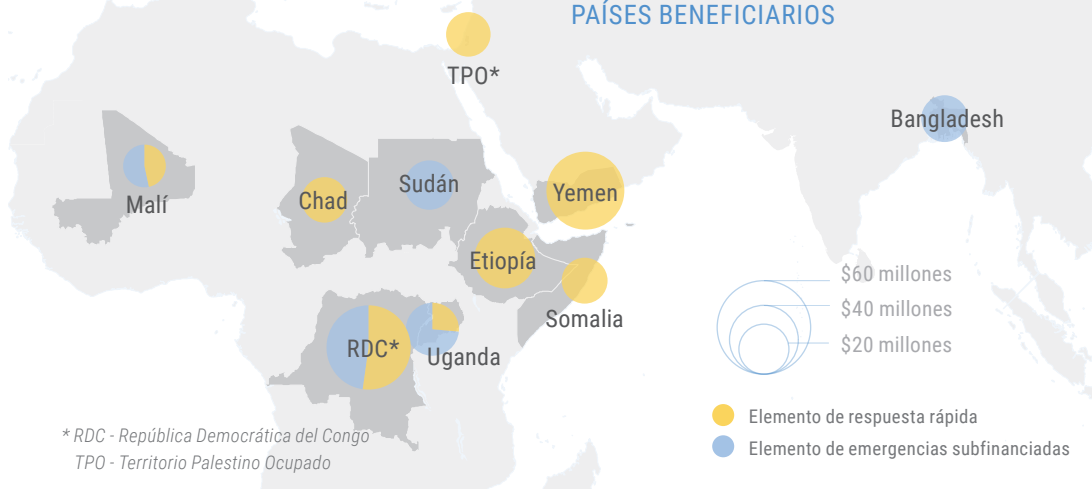
Cada año, en promedio, las subvenciones del CERF han ayudado a socios humanitarios a proporcionar atención médica crítica a 13 millones de personas, a abastecer de agua y saneamiento a 10,3 millones de personas, a prestar asistencia alimentaria a 6,6 millones de personas, a proteger a 4,3 millones de personas, a brindar apoyo agrícola a 3.5 millones de personas, programas de nutrición a 2,3 millones de personas y a ofrecer vivienda de 1,9 millones de personas.* Además, el CERF apoya servicios para refugiados y personas desplazadas, actividades relativas a minas, educación de emergencia y gestión de los campamentos para millones de personas en necesidad.

En 2018, el CERF asignó \$500 millones para apoyar acciones humanitarias vitales en 48 países y territorios. Unos \$321 millones se destinaron a iniciar y ampliar operaciones en 35** países y territorios, y se desembolsaron \$180 millones para reforzar operaciones de ayuda en 18 de las crisis más desatendidas del mundo.

* Incluye promedios de 2015 a 2017. Como parte de las mejoras en curso en el marco de informes del CERF, la Secretaría del CERF puso en marcha una metodología mejorada que dio lugar a una distinción más clara entre las personas que se benefician directa e indirectamente de acciones humanitarias financiadas por el CERF, lo cual produjo cifras más precisas.

** Mientras que 35 países o territorios recibieron fondos directos de asignaciones de respuesta rápida, otros dos países se beneficiaron de una asignación regional del CERF para la crisis de refugiados y migración de Venezuela

Los 10 principales beneficiarios de 2018 en millones de USD



* RDC - República Democrática del Congo
TPO - Territorio Palestino Ocupado

TOTAL DE \$265,2 MILLONES ASIGNADOS A LOS 10 PRINCIPALES PAÍSES BENEFICIARIOS

Asignaciones de 2018 por sector en millones de USD

Alimentos	\$113,6 millones
Salud	74,6
WASH	61,1
Nutrición	45,1
Multisectoriales	41,7
Vivienda y BAL	37,8
Otros*	126,6

* El CERF también apoyó servicios de gestión de campamentos, servicios comunes y coordinación, educación, protección y acciones relacionadas con minas.

Asignaciones de 2018 por organismo en millones de USD

PMA	138,6 millones
UNICEF	132,1
ACNUR	60,1
OMS	49,1
OIM	41,0
FAO	32,9
UNFPA	20,1
Otros*	26,5

* Otros organismos: OOPS, PNUD, ONU Mujeres UNOPS, ACNUDH

DONANTES

Desde su inicio, 126 Estados Miembros y observadores de las Naciones Unidas, así como gobiernos regionales, empresas donantes, fundaciones e individuos han permitido a los socios humanitarios del CERF ofrecer \$5500 millones en asistencia vital en más de 100 países y territorios

En 2018, los donantes aportaron \$555,3 millones al CERF.

EN 2018 EL CERF RECIBIO

\$555,3 MILLONES
DE **56** DONANTES

Los 10 principales donantes en 2018 en millones de USD

Reino Unido	\$114,6 millones
Alemania	110,2
Suecia	88,2
Países Bajos	67,9
Noruega	54,4
Canadá	22,5
Dinamarca	21,6
Irlanda	14,3
Bélgica	13,6
Australia	8,2
Otros*	40,0

* Para una lista completa de donantes del CERF consulte: <https://cerf.un.org/our-donors/contributions>

DONE

01 Los Estados Miembros, observadores y otras autoridades que deseen aportar al CERF pueden contactar con la Sección de Relaciones con los donantes de la OCHA (ocha.donors.relations@un.org)

02 Los particulares, corporaciones y fundaciones pueden visitar <http://bit.ly/GIVETOCERF> para aportar directamente al CERF.

03 Para información general acerca del CERF, contacte con cerf@un.org o visite cerf.un.org